

**CENTRO
BOTÍN
CENTRE**

EXPOSICIÓN A LA CARTA
Jóvenes y adultos

ITINERARIOS XXIV

Irma Álvarez-Laviada | Elena Bajo | Josu Bilbao | Felipe Dulzaides
Rafa Munárriz | Alex Reynolds | Leonor Serrano Rivas | Pep Vidal

UNA CITA ANUAL CON EL ARTE MÁS RECIENTE

13 MARZO - 3 JUNIO

CENTRO BOTÍN CENTRO

EXPOSICIÓN A LA CARTA
Jóvenes y adultos

Itinerarios es el nombre de la **exposición** que muestra el trabajo de los **artistas becados por la Fundación Botín**. Cada año, desde 1993, un jurado compuesto por artistas y comisarios otorga un máximo de ocho becas. En esta ocasión se presentaron cerca de ochocientos proyectos y son ocho los que obtuvieron el reconocimiento del jurado. Desde el momento en que estas becas se conceden, los artistas se dedican a desarrollar los proyectos presentados culminándolos con esta exposición que es la clave para la difusión de su trabajo. La exposición nos muestra una **panorámica del momento actual visto bajo la mirada de estos ocho artistas emergentes**.

La instantánea de la situación actual hecha por los becarios parte de la problemática de un sociedad cada vez más digitalizada y virtual. De ahí que **centren su trabajo en realidades más profundas del ser humano** que corren el riesgo de perderse. Podríamos decir que el **nexo de unión de los ocho "universos" que vas a disfrutar a continuación es reflexionar sobre el espacio físico como elemento esencial de nuestra experiencia vital**. A partir de ahí, cada uno lo afronta y nos lo muestra a su manera. Y no queremos decirte más para que tú encuentres otras interpretaciones y otros nexos entre ellos.

Para Irma Álvarez-Laviada, Elena Bajo, Josu Bilbao, Felipe Dulzaides, Rafa Muñárriz, Alex Reynolds, Leonor Serrano Rivas y Pep Vidal el ciclo ha terminado. Ahora te toca a ti **disfrutar de los temas escogidos, de las investigaciones que cada uno ha llevado a cabo y de las piezas y reflexiones que este trabajo ha dado como fruto**. Porque el objetivo principal del arte contemporáneo es hacernos sentir y pensar.

Ahora coge las fichas de aquellas obras que desees disfrutar según el tiempo que tengas, las ganas y la compañía, y **crea tu propio Itinerario**. No tienes que verlas todas de golpe porque la exposición estará aquí el tiempo suficiente como para que puedas vivirla poco a poco.

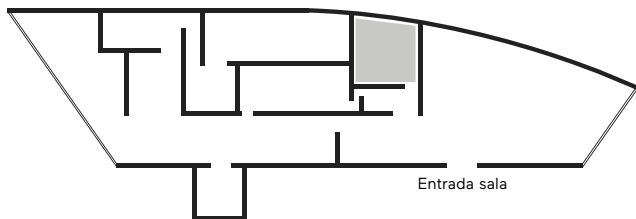
Muchas gracias por tu interés. Ahora te toca a ti. Entra y disfruta.

CENTRO BOTÍN CENTRE

EXPOSICIÓN A LA CARTA
Jóvenes y adultos



ALEX REYNOLDS | *A Fox Comes In*



IT01

CENTRO BOTÍN CENTRO

EXPOSICIÓN A LA CARTA
Jóvenes y adultos

Alex Reynolds nació en **Bilbao** en **1978**, estudió **Bellas Artes** y **Cine** en **Londres** y actualmente vive y trabaja en **Berlín**.

Su formación y sus inquietudes personales le llevan a la **creación de obras donde lo escénico y cinematográfico tiene mucha presencia**. Uniendo sus intereses artísticos con la reformulación de códigos de lenguaje cinematográfico conocidos, crea piezas que nos hacen pensar sobre temas en los que, casi seguro, no habíamos reparado antes. Ejemplo de ello es la obra que tienes delante. Aquí Reynolds busca **hacernos reflexionar sobre la importancia del sonido en nuestra vida**. Los oídos, a diferencia de los ojos, no tienen párpados para regular o dirigir su atención. Los sonidos entran en nuestro cerebro sin preguntar, son invasivos. Gracias a ello regulamos nuestras acciones porque narran lo que sucede a nuestro alrededor.

Disfruta de esta pieza y descubre la **banda rítmica y sonora que se crea entre los protagonistas**. Los sonidos que emite uno se disuelven en el otro variando su actividad y viceversa. Gracias a esto buscan, o encuentran, los límites de su convivencia. ¿Eras consciente de que funcionamos así?

Si quieres saber más sobre *A Fox Comes In*, Alex Reynolds te lo cuenta. Acerca tu dispositivo móvil a este código y en unos segundos aparecerá en tu pantalla. No te olvides de que el espacio expositivo es de todos así que, por favor, escucha el vídeo a un volumen que solo tú puedas oír. Muchas gracias.

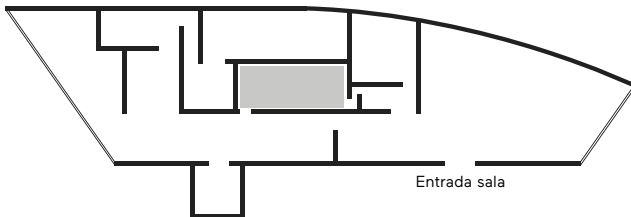


CENTRO BOTÍN CENTRE

EXPOSICIÓN A LA CARTA
Jóvenes y adultos



LEONOR SERRANO RIVAS | *The Dream Follows the Mouth (of the one who interprets it)*



CENTRO BOTÍN CENTRO

EXPOSICIÓN A LA CARTA
Jóvenes y adultos

Leonor Serrano Rivas nació en **Málaga** en **1986**. Estudió **Arquitectura y Bellas Artes** entre **Madrid** y **Londres** donde actualmente reside y **se desarrolla como artista difuminando la delgada línea que existe entre estas dos disciplinas.**

El **trabajo artístico** de Leonor Serrano Rivas se encuentra en el campo de **unión entre los dos elementos**, que a su juicio, componen una obra: **el público y la pieza**. Esa línea que los separa y une al mismo tiempo es donde la artista crea, como en este caso, lugares de encuentro a base de espacios escénicos donde el **límite entre público y arte se difumina gracias a la interacción necesaria de ambas partes**. De esta manera el público es actor y apoya el desarrollo de la obra de arte.

Estás ante una pieza donde solo faltas tú para que esté completa. Interacciona con la obra mientras las escenas se entrelazan, los objetos actúan como actores, las bailarinas actúan como objetos y los planos focales varían según el paso del tiempo. **Elementos escénicos y cinematográficos unidos de una manera diferente a la habitual para hacernos reflexionar sobre la interpretación subjetiva de las situaciones de la vida.**

Si quieres saber más cosas sobre la obra de Leonor Serrano Rivas ella te las cuenta. Acerca tu dispositivo móvil a este código y en unos segundos aparecerá en tu pantalla. No te olvides de que el espacio expositivo es de todos así que, por favor, escucha el vídeo a un volumen que solo tú puedas oír. Muchas gracias.

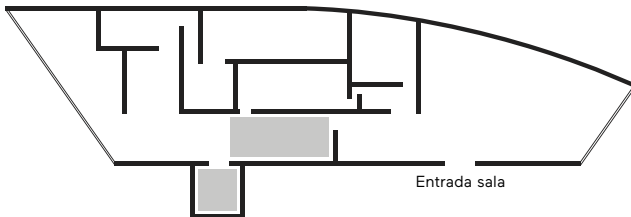


CENTRO BOTÍN CENTRE

EXPOSICIÓN A LA CARTA
Jóvenes y adultos



PEP VIDAL | *Domingo en el parque a las 10h10*



CENTRO BOTÍN CENTRO

EXPOSICIÓN A LA CARTA
Jóvenes y adultos

Pep Vidal nació en **Barcelona** en **1980** y es allí donde se licenció en **Matemáticas** y doctoró en **Física**. Al acabar su tesis llegó a una conclusión que cambió el rumbo de su vida: **no le interesaban las investigaciones en las que la experiencia personal no formara parte del propio proceso**. Por ello comenzó a **usar el arte como herramienta para mostrar al mundo las conclusiones de su trabajo** como investigador científico-matemático y como ser humano al mismo tiempo.

Estás delante de **seis esferas hinchables de PVC**. Con ellas concluye una investigación que nos habla sobre los **sistemas de medición que usamos para entender el mundo**. Pep Vidal cree que estos sistemas condicionan nuestra percepción del mismo y de ahí la pregunta que se hizo para iniciar este trabajo: ¿cuántas vacas necesito para igualar el volumen de un árbol?

Con estas esferas nos propone un posible sistema, creado por él, para medir cosas grandes o muy grandes. ¿Qué opinas? ¿Sería útil?

Si quieres saber más sobre la obra de Pep Vidal él te lo cuenta. Acerca tu dispositivo móvil a este código y en unos segundos aparecerá en tu pantalla. No te olvides de que el espacio expositivo es de todos así que, por favor, escucha el vídeo a un volumen que solo tú puedas oír. Muchas gracias.

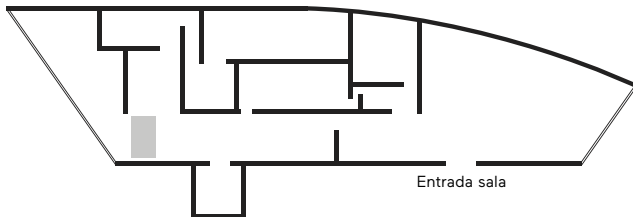


CENTRO BOTÍN CENTRE

EXPOSICIÓN A LA CARTA
Jóvenes y adultos



RAFA MUNÁRRIZ | *Bloqueo relativo*



CENTRO BOTÍN CENTRO

EXPOSICIÓN A LA CARTA
Jóvenes y adultos

Rafa Munárriz nació en Tudela en 1990. Estudió **Bellas Artes** en **Madrid**. Actualmente vive entre la capital y **São Paulo** donde ha desarrollado *Bloqueo relativo* el proyecto que aquí presenta.

Su **trabajo se centra en la percepción del espacio**. De ahí que sus herramientas sean las instalaciones, la escultura y el vídeo en los que usa, habitualmente, un **lenguaje industrial en el que los objetos reutilizados adquieren nuevos significados**.

A Munárriz le interesa la confrontación del ciudadano con su entorno, con el escenario urbano plagado de **límites duros y blandos que nos imponen un modo de vida**. Ejemplo de ello es la obra que tienes delante. Una verja metálica que deja ver lo que hay al otro lado pero de ningún modo tocarlo o disfrutarlo, ¿o sí?. Un límite lleno de contradicciones. Es visible e invisible, fijo y móvil, y confunde sobre qué está dentro y qué fuera. **Un límite cuya estética es característica de la ciudad de São Paulo**, que es donde ha desarrollado este proyecto. Su finalidad es conocida de manera universal por ser un elemento repetitivo en las sociedades actuales. **Este límite condiciona la comunicación de las personas y cuelga de la sala para hacernos conscientes de esta reflexión mientras juega con la ambigüedad porque, ¿bloquea o enmarca la vista de la bahía?**

Si quieres saber más sobre *Bloqueo relativo* Rafa Munárriz te lo cuenta. Acerca tu dispositivo móvil a este código y en unos segundos aparecerá en tu pantalla No te olvides de que el espacio expositivo es de todos así que, por favor, escucha el vídeo a un volumen que solo tú puedas oír. Muchas gracias.

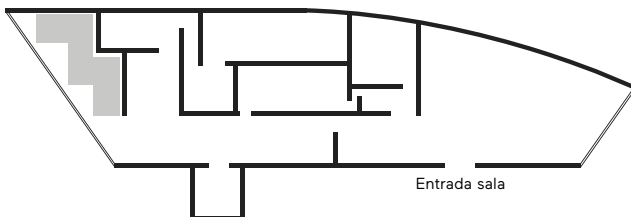


CENTRO BOTÍN CENTRE

EXPOSICIÓN A LA CARTA
Jóvenes y adultos



JOSU BILBAO | *esàk-esà*



IT05

CENTRO BOTÍN CENTRO

EXPOSICIÓN A LA CARTA
Jóvenes y adultos

Josu Bilbao nació en Bermeo en 1978 y se formó como lingüista y filólogo en su tierra. Como no podía ser de otra manera **su trabajo versa sobre el lenguaje.**

Experimenta desde la escultura la posible aportación de las lenguas moribundas a la tradición oral o el panorama global. Podría decirse que el **tipo de escultura** que crea es para él una **metáfora del lenguaje**. Sus esculturas cuentan cosas a base de **piezas sueltas** al igual que las **palabras sueltas** cuentan cosas cuando las unimos. En la obra de Josu Bilbao lo más importante no es el objeto, es el significado que éste tiene.

Estás delante de **esàk-esà**, una obra hecha con piezas procedentes de diversos espacios. Algunas de ellas han sido creadas para la ocasión y otras tuvieron otra vida anterior pero todas ellas forman una escultura aparentemente caótica con una intención común: **hacernos pensar sobre el significado de la palabra no.**

El título de la pieza es la **transcripción fonética** de un **dicho popular en euskera** que quiere decir: **El no, el no**. Con esta obra Josu Bilbao reflexiona sobre el significado que tiene esta palabra en otras lenguas y en la sociedad actual. Lo hace a través de **objetos que ocupan lugares para crear espacios que antes no lo eran**, o eran de otra forma. Bajo la mirada de Josu Bilbao **el no, a nivel escultórico, es un lugar al que entramos para traerlo a ser lo que no era**. Es decir, un lugar que tras ser colonizado por la obra deja de ser lo que es para, en este caso, convertirse en un **acceso a la unión entre lenguaje y materia a través del pensamiento.**

Si quieres saber más sobre la obra de Josu Bilbao él te lo cuenta. Acerca tu dispositivo móvil a este código y en unos segundos podrás escucharle. No te olvides de que el espacio expositivo es de todos así que, por favor, escucha el audio a un volumen que solo tú puedas oír. Muchas gracias

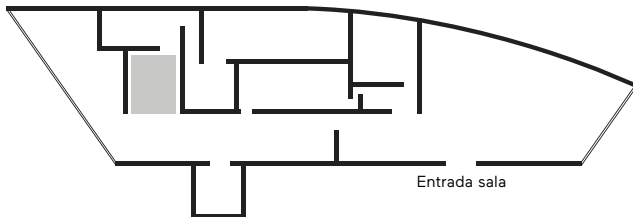


CENTRO BOTÍN CENTRE

EXPOSICIÓN A LA CARTA
Jóvenes y adultos



ELENA BAJO | *The Owl of Minerva only Flies at Dusk (Urania's Mirror)*



CENTRO BOTÍN CENTRO

EXPOSICIÓN A LA CARTA
Jóvenes y adultos

Elena Bajo nació en **Madrid** en **1976**. Estudió **Bellas Artes** en **Londres** y un máster de **Arquitectura** en **Barcelona**. Ahora vive y trabaja allí donde lleva a cabo las investigaciones que dan origen a su trabajo como **artista multidisciplinar**.

Su práctica artística está basada en la **investigación de situaciones o acontecimientos, a su juicio, preocupantes**. Busca visibilizarlos y para ello utiliza diversas técnicas y disciplinas que, casi siempre, pasan por **la reutilización de elementos que ya existen y que añade a otros de nueva producción** para crear uniones bellas y poéticas que nos hablan de cosas que no lo son tanto.

Para crear esta obra, Elena Bajo vivió durante un tiempo en **Zapotec** una comunidad de Oaxaca, **México**. Allí se encuentra un **parque eólico que, aunque se “vendió” como algo sin consecuencias negativas, bajo la mirada de Elena Bajo, ha destrozado el equilibrio entre la naturaleza y el hombre**. Ante ti, las piezas que resumen sus vivencias:

- Barriles que hablan de los **pájaros que mueren** al chocarse con los aerogeneradores.
- **Manchas del petróleo** con el que se hacen las piezas que servirán, irónicamente, para crear una energía limpia.
- Un texto sin fin de **Radio Totopo** que busca que los pobladores de Zapotec no olviden su identidad como pueblo.
- Un **vídeo** de lo vivido allí donde, gracias a la **fantasía**, Elena Bajo ofrece alternativas.

Si quieres saber más cosas sobre la obra de Elena Bajo ella te las cuenta. Acerca tu dispositivo móvil a este código y en unos segundos aparecerá en tu pantalla. No te olvides de que el espacio expositivo es de todos así que, por favor, escucha el vídeo a un volumen que solo tú puedas oír. Muchas gracias.

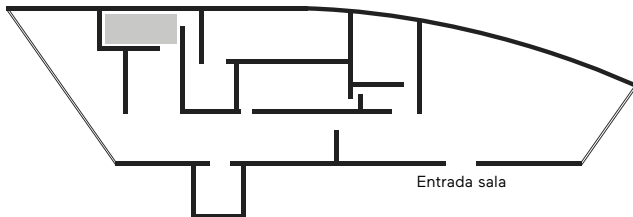


CENTRO BOTÍN CENTRE

EXPOSICIÓN A LA CARTA
Jóvenes y adultos



FELIPE DULZAIDES | *Deja tu tono después del mensaje*



CENTRO BOTÍN CENTRO

EXPOSICIÓN A LA CARTA
Jóvenes y adultos

Felipe Dulzaides nació en **1965** en el seno de una familia de músicos y poetas residentes en **La Habana**. Allí comenzó los estudios de **Bellas Artes** que terminó en **San Francisco**. Desde entonces desarrolla un **trabajo artístico multidisciplinar**.

En esta ocasión Dulzaides ha elegido el **arte para dejar constancia de una profesión que está a punto de extinguirse** en La Habana: **los amoladores** (afiladores). Solo quedan 27 y todo ellos viven en la **Comunidad de Santa Catalina** que atrajo a Dulzaides por su **musicalidad**. Los amoladores tienen como herramienta de trabajo una flauta de pan que hacen sonar de manera única. Cada amolador busca su sonido el primer día de trabajo y éste le acompaña hasta el momento de su retirada.

Las **fotos, vídeos y acuarelas** que puedes disfrutar en este espacio reflejan la **realidad de esta comunidad** que se superpone a la **realidad global cubana** mostrada en la instalación a través de la **música**.

Si quieres saber más sobre esta obra Felipe Dulzaides te lo cuenta. Acerca tu dispositivo móvil a este código y en unos segundos aparecerá en tu pantalla. No te olvides de que la sala es de todos así que, por favor, escucha el vídeo a un volumen que solo tu puedas oír. Muchas gracias.

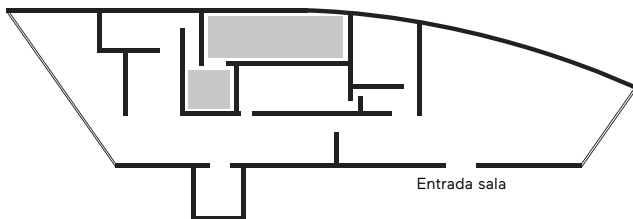


CENTRO BOTÍN CENTRE

EXPOSICIÓN A LA CARTA
Jóvenes y adultos



IRMA ÁLVAREZ-LAVIADA | *Mise en abyme*



Irma Álvarez-Laviada nació en **Gijón**, Asturias, en **1978** y estudió **Bellas Artes** en la Universidad de **Vigo**. Vive y desarrolla su trabajo en **Madrid**, ciudad donde ha llevado a cabo el proyecto cuyas conclusiones vas a poder disfrutar ahora mismo y que han sido gestadas en el **Instituto de Patrimonio Cultural de España**.

Reversibilidad y Utopía es un proyecto que **indaga en lo utópico, o no, que es el proceso de reversibilidad de una obra de arte a través de su restauración**. Para ello ha seguido muy de cerca los trabajos llevados a cabo, en este sentido, en el **Ecce Homo de José Ribera**.

En este espacio podéis ver imágenes microscópicas de pigmentos descomponiéndose, herramientas eliminando agresivamente capas de materia que han ido depositándose con el tiempo en las piezas y obras esperando a ser restauradas. Para Irma Álvarez-Laviada, **mostrar este proceso es lanzarte una o varias preguntas:**

¿Es posible llegar hasta el punto de origen de la obra?

¿Cuál era el origen de esa obra según su creador?

¿Es ético desvelar partes de la obra que el autor no desveló nunca?

¿Es posible retroceder en el tiempo?

Si la obra está compuesta de materia y alma, ¿qué estás quitando o poniendo al restaurar?

¿Qué opinas de todo esto?

Si quieres saber más sobre esta obra Irma Álvarez-Laviada te lo cuenta. Acerca tu dispositivo móvil a este código y en unos segundos aparecerá en tu pantalla. No te olvides de que el espacio expositivo es de todos así que, por favor, escucha el vídeo a un volumen que solo tú puedas oír. Muchas gracias.

