

**CENTRO  
BOTÍN  
CENTRE**

**EXPOSICIÓN A LA CARTA**  
Niños y familias

---

# **ITINERARIOS XXIV**

---

Irma Álvarez-Laviada | Elena Bajo | Josu Bilbao | Felipe Dulzaides  
Rafa Munárriz | Alex Reynolds | Leonor Serrano Rivas | Pep Vidal

**UNA CITA ANUAL CON EL ARTE MÁS RECIENTE**

**13 MARZO - 3 JUNIO**

---

*Itinerarios* es el nombre de la **exposición** que muestra el trabajo de los **artistas becados por la Fundación Botín**. Todos los años, desde hace veinticuatro, un jurado compuesto por expertos en arte concede ocho becas a los mejores proyectos que se presentan.

Las becas ofrecen una cantidad de dinero suficiente para **realizar el proyecto que han presentado**: viajes, investigaciones y **las piezas finales** que son el resultado de su trabajo y **encierran lo que nos quieren contar en esta exposición**.

Irma Álvarez-Laviada, Elena Bajo, Josu Bilbao, Felipe Dulzaides, Rafa Munárriz, Alex Reynolds, Leonor Serrano Rivas y Pep Vidal nos aportan diferentes ideas de cómo se vive ahora. Cada obra es diferente pero todas tienen algo en común: **la preocupación de los artistas por los lugares donde suceden las cosas**. Se han dado cuenta de que con tantos móviles, tablets e internet cada vez estamos menos en los espacios y más en las pantallas, y a partir de esa idea han comenzado sus proyectos. Seguro que tienen muchísimas más cosas en común y otras tantas que las diferencian pero no os contamos más para que los descubráis vosotros mismos, para que sintáis y penséis, porque ese es el objetivo del arte.

Ahora podéis coger las fichas de las obras que vayáis a visitar y **hacer vuestro propio recorrido** según el tiempo y las ganas que tengáis. No hace falta ver todas las obras seguidas. La exposición va a estar aquí el tiempo suficiente como para que **volváis y las vayáis descubriendo poco a poco**.

Y ahora entrad en la sala, disfrutad y al salir contestad a esta pregunta: ¿Hay algo de lo que hayáis visto dentro que os ha hecho reflexionar?

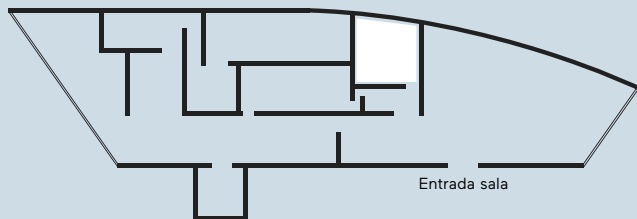
---

# CENTRO BOTÍN CENTRE

EXPOSICIÓN A LA CARTA  
Niños y familias



ALEX REYNOLDS | *A Fox Comes In*



IT01

# CENTRO BOTÍN CENTRO

EXPOSICIÓN A LA CARTA  
Niños y familias

---

**Alex Reynolds** nació en **Bilbao** en **1978**, estudió **Bellas Artes** y **Cine** en **Londres** y ahora vive y trabaja en **Berlín**.

Como uno de sus intereses es el cine, casi todas sus **obras están creadas como si fueran cortos o películas**, pero no son ni cortos ni películas como los que estamos acostumbrados a ver. La artista utiliza las herramientas típicas de un rodaje: el guion, la cámara, la música o la luz, y les da un nuevo uso para que la obra que vemos nos haga pensar en algo que probablemente no hayamos pensado antes.

La obra que tienes delante ha sido creada para hacernos pensar sobre **lo importante que son los sonidos en nuestra vida**. Nos envuelven y entran por nuestros oídos aunque no queramos. Dos personas que viven juntas pueden saber cómo está el otro, o qué es lo que quiere solo estando atento a los sonidos que emite, como su respiración o su manera de andar. ¿Estáis de acuerdo?

---

Si queréis que Alex os cuente más cosas sobre su obra acercad vuestro móvil o tablet a este código y aparecerá en la pantalla en unos segundos. No os olvidéis de que la sala es de todos así que escuchad el vídeo a un volumen que solo vosotros podáis oír.  
¡Muchas gracias!

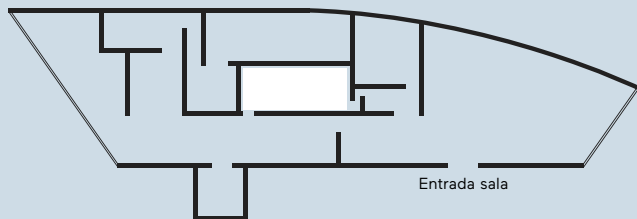


# CENTRO BOTÍN CENTRO

EXPOSICIÓN A LA CARTA  
Niños y familias



**LEONOR SERRANO RIVAS** | *The Dream Follows the Mouth (of the one who interprets it)*



# CENTRO BOTÍN CENTRO

EXPOSICIÓN A LA CARTA  
Niños y familias

---

Leonor Serrano Rivas nació en Málaga en 1986. Estudió Arquitectura y Bellas Artes entre Madrid y Londres donde ahora vive y trabaja mezclando las dos disciplinas.

Para Leonor, **una obra de arte está compuesta por dos grandes elementos: el público y la propia obra**. En la unión entre estas dos partes es donde a ella le gusta trabajar. Por eso crea, como en este caso, **obras donde la acción del público es necesaria**. Ella busca que vosotros os convirtáis en actores dentro de la escena que propone para que la obra esté completa.

Estáis delante de una pieza donde las escenas se mezclan, los objetos hacen de actores, las bailarinas actúan como objetos y el enfoque de la cámara varía según el momento. Con **esta forma diferente de usar los objetos y los elementos del cine y la danza**, Leonor quiere que reflexionemos sobre **las diferentes maneras de interpretar la realidad que existen**. ¿O pensamos todos igual sobre lo que sucede a nuestro alrededor?

---

Si queréis que la artista os cuente más cosas sobre su obra acercad vuestro móvil o tablet a este código y aparecerá en la pantalla en unos segundos. No os olvidéis de que la sala es de todos así que escuchad el vídeo a un volumen que solo vosotros podáis oír.  
¡Muchas gracias!

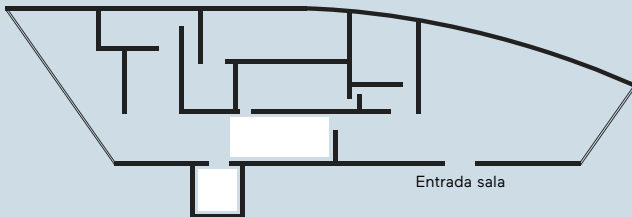


# CENTRO BOTÍN CENTRO

EXPOSICIÓN A LA CARTA  
Niños y familias



**PEP VIDAL** | *Domingo en el parque a las 10h10*



# CENTRO BOTÍN CENTRO

EXPOSICIÓN A LA CARTA  
Niños y familias

---

**Pep Vidal** nació en **Barcelona** en **1980** y allí estudió **Matemáticas y Física**. Cuando acabó su tesis de investigación llegó a una conclusión que cambió su vida: **no le interesan nada las investigaciones en las que lo que siente el investigador no es importante para la conclusión final**. Por eso empezó a **usar el arte**. Gracias a ella puede **resumir lo que investiga en forma de obra de arte para que todo el mundo lo pueda disfrutar**.

Estáis delante de **6 esferas hinchables**. Con ellas Pep nos quiere **hacer pensar sobre las formas que tenemos de medir las cosas**. Por ejemplo: ¿Cómo medimos la riqueza? ¿Con la cantidad de dinero que alguien tiene o por la cantidad de amigos? Depende de nuestra respuesta, es decir de nuestra forma de medir, actuaremos con los demás.

Pues bien, estas esferas son el instrumento de medición que ha creado Pep para medir las cosas grandes o muy grandes. Surgieron gracias a la pregunta que se hizo un día: ¿cuántas vacas necesito para igualar el tamaño de un árbol?

---

Si queréis que Pep Vidal os cuente más cosas sobre su obra acercad vuestro móvil o tablet a este código y aparecerá en la pantalla en unos segundos. No os olvidéis de que la sala es de todos así que, por favor, escuchad el vídeo a un volumen que solo vosotros podáis oír. ¡Muchas gracias!



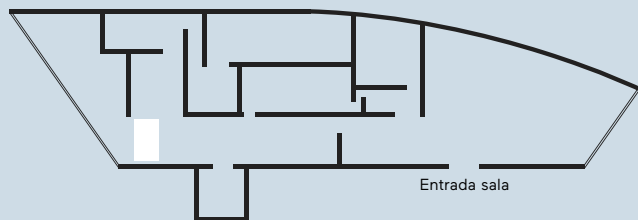


# CENTRO BOTÍN CENTRE

EXPOSICIÓN A LA CARTA  
Niños y familias



**RAFA MUNÁRRIZ** | *Bloqueo relativo*



# CENTRO BOTÍN CENTRO

EXPOSICIÓN A LA CARTA  
Niños y familias

---

**Rafa Munárriz** nació en **Tudela** en **1990**. Estudió **Bellas Artes** en **Madrid** donde vive y trabaja además de en **São Paulo** donde ha desarrollado *Bloqueo relativo*, el proyecto que aquí veis.

El artista nos habla sobre **cómo percibimos el espacio en el que vivimos, nuestra ciudad, nuestras calles...** Para eso utiliza **instalaciones y esculturas realizadas** con objetos reutilizados que ahora **significan otra cosa**, como es el caso de esta pieza.

Con ella Rafa nos habla de **los límites que existen en las ciudades** que nos impiden caminar por donde nos gustaría. ¿Habéis encontrado alguna vez algún obstáculo que os impidiera el paso por el camino que quisierais recorrer?

**Existen límites que son contradictorios**, como este tipo de verja típica de la ciudad de São Paulo ¿Es visible o invisible? ¿Es fija o móvil? ¿Qué está dentro y qué está fuera de ella? ¿Qué o a quién protege esta verja?

---

Si queréis que Rafa os cuente más cosas sobre su obra, acercad vuestro móvil o tablet a este código y aparecerá en la pantalla en unos segundos. No os olvidéis de que la sala es de todos así que escuchad el vídeo a un volumen que solo vosotros podáis oír.  
¡Muchas gracias!

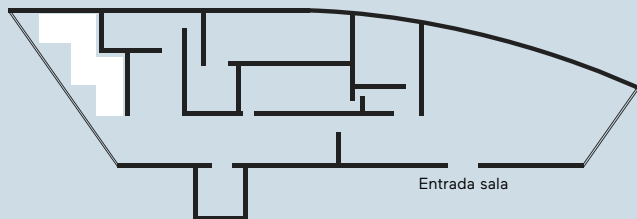


# CENTRO BOTÍN CENTRE

EXPOSICIÓN A LA CARTA  
Niños y familias



JOSU BILBAO | *esàk-esà*



IT05

# CENTRO BOTÍN CENTRO

EXPOSICIÓN A LA CARTA  
Niños y familias

---

Josu Bilbao nació en Bermeo en 1978 y estudió en su tierra sobre la lengua y el origen de la escritura. Por eso su obra, aunque no lo parezca, **tiene mucho que ver con el lenguaje.**

Josu utiliza la escultura como metáfora para hablar de la lengua. Es decir, **sus esculturas están formadas por piezas sueltas, al igual que un idioma está compuesto por palabras sueltas.** Pero en su obra lo más importante no es el objeto, si no el significado que tenga.

Ahora estáis delante de **esàk-esà**, que es como suena un dicho popular en euskera que quiere decir **El no, el no.** A través de esta obra Josu nos cuenta sus reflexiones sobre una pregunta que se hace: **¿no quiere decir lo mismo en todos los idiomas?** Para él el significado de la palabra no, en un espacio, es todo aquello que ese espacio no es. Si os resulta difícil de entender responded a estas preguntas que os ayudarán. **¿Qué es este espacio? Y ¿qué no es?**

Josu Bilbao quiere que vosotros también reflexionéis y por eso crea estos lugares donde las palabras se unen a los objetos para que nuestro cerebro se ponga a funcionar.

---

Si queréis que Josu os cuente más cosas sobre la obra, acercad el móvil o tablet a este código y podréis escucharle en unos segundos. No os olvidéis de que la sala es de todos así que escuchad el audio a un volumen que sólo vosotros podáis oír. ¡Muchas gracias!

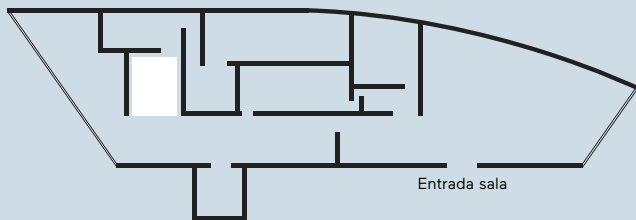


# CENTRO BOTÍN CENTRO

EXPOSICIÓN A LA CARTA  
Niños y familias



**ELENA BAJO** | *The Owl of Minerva only Flies at Dusk (Urania's Mirror)*



Entrada sala

IT06

# CENTRO BOTÍN CENTRO

EXPOSICIÓN A LA CARTA  
Niños y familias

---

**Elena Bajo** nació en **Madrid** en **1976**. Estudió **Bellas Artes** en **Londres** y un máster de Arquitectura en **Barcelona**. Ahora vive y trabaja en los lugares donde investiga como artista.

Lo que más le interesa a Elena es **investigar sobre situaciones preocupantes que suceden en el mundo y después contarlos de manera bella y poética**. De esta manera consigue captar nuestra atención y que nosotros también nos preocupemos por buscar soluciones a esas situaciones.

La obra que tenéis delante es el resumen de lo vivido en **Zapotec**, una ciudad de **México** donde se ha construido un **parque eólico**. En principio la energía que viene del aire parece mejor que la que viene del petróleo porque es más limpia pero en Zapotec, según Elena, ha pasado lo contrario y nos lo cuenta a través de estos elementos.

- **Obras hechas con barriles metálicos y plumas** que hablan de la cantidad de búhos y cuervos que han muerto en la zona porque se chocan con los molinos.
- Piezas creadas con **telas manchadas de petróleo** que nos hacen pensar sobre la contaminación necesaria para crear una energía no contaminante.
- Un texto que pasa sin parar de **Radio Totopo**. Una radio que busca que los habitantes de Zapotec no olviden quienes son.
- Un **vídeo** donde, gracias a la **fantasía**, Elena ofrece **soluciones**.

---

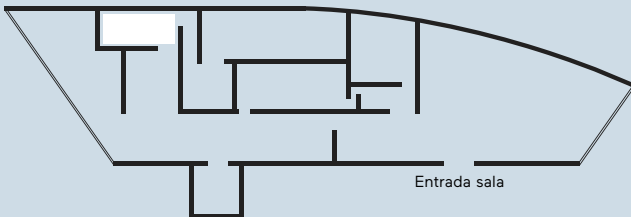
Si queréis que Elena os cuente más cosas sobre la obra, acercad vuestro móvil o tablet a este código y aparecerá en la pantalla en unos segundos. No os olvidéis de que la sala es de todos así que escuchad el vídeo a un volumen que solo vosotros podáis oír.

¡Muchas gracias!





**FELIPE DULZAIDES** | *Deja tu tono después del mensaje*



Entrada sala

# CENTRO BOTÍN CENTRO

EXPOSICIÓN A LA CARTA  
Niños y familias

---

**Felipe Dulzaides** nació en **1965** en una **familia de músicos** que vivían en **La Habana**. Allí comenzó los estudios de **Bellas Artes** que terminó en **San Francisco** donde ahora vive y trabaja.

En la obra que tenéis delante, Felipe ha utilizado el **arte para que seamos conscientes de algo que le pasa a un grupo de personas** en la otra parte del mundo. ¿Viajamos?

En la Habana existen **27 personas** que se dedican a **afilar cuchillos y tijeras**. Les llaman amoladores y **su trabajo está a punto de desaparecer** porque ya nadie los necesita, pero ellos siguen trabajando igual y viviendo todos juntos en la Comunidad de Santa Catalina. A Felipe le gustó su historia porque, entre otras cosas, está rodeada de música.

**Cada amolador** o afilador **toca de una manera única** una flauta que le acompaña desde el primer día de trabajo hasta el día que se retira. Con ella avisan de que han llegado al barrio para que la gente baje a la calle para afilar sus cuchillos o tijeras.

**Las fotos, vídeos y acuarelas que podéis disfrutar en este espacio son el resumen de su viaje.**

---

Si queréis que el artista os cuente más cosas sobre su obra, acercad vuestro móvil o tablet a este código y aparecerá en la pantalla en unos segundos. No os olvidéis de que la sala es de todos así que, por favor, escuchad el vídeo a un volumen que solo vosotros podáis oír. ¡Muchas gracias!



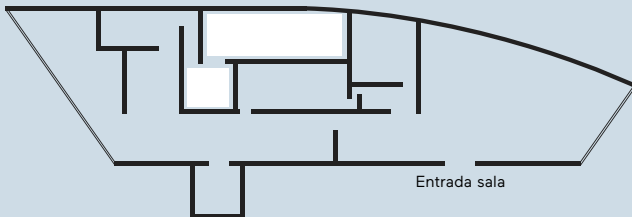


# CENTRO BOTÍN CENTRE

EXPOSICIÓN A LA CARTA  
Niños y familias



**IRMA ÁLVAREZ-LAVIADA** | *Mise en abyme*



# CENTRO BOTÍN CENTRO

EXPOSICIÓN A LA CARTA  
Niños y familias

---

**Irma Álvarez-Laviada** nació en **Gijón** en **1978** y estudió **Bellas Artes** en la Universidad de **Vigo**. Vive y trabaja en **Madrid**. Últimamente ha estado trabajando en el **Instituto de Patrimonio Cultural de España** para que podáis disfrutar de esta obra.

Aquí Irma **nos cuenta lo vivido mientras seguía muy de cerca la restauración de un cuadro** muy conocido llamado *Ecce Homo* de José Ribera. **Restaurar** quiere decir reparar y **tratar de devolver a los objetos el aspecto que tenían el primer día que fueron creados**.

Por eso lo que veis aquí son **fotos hechas con microscopios** de cómo se eliminan colores o materiales que han ido añadiéndose a la obra. **Obras esperando a ser restauradas y vídeos de cómo se hace**. Con todo esto Irma quiere que nos hagamos preguntas:

- ¿Es posible que algo vuelva al mismo aspecto que tenía el primer día?
- ¿Cómo sabe un restaurador cómo era una obra al inicio?
- ¿Es posible retroceder en el tiempo?

---

Si queréis que Irma os cuente más cosas sobre su obra, acercad vuestro móvil o tablet a este código y aparecerá en la pantalla en unos segundos. No os olvidéis de que la sala es de todos así que escuchad el vídeo a un volumen que solo vosotros podáis oír.  
¡Muchas gracias!

