

## HORARIOS

### Horario de invierno

(octubre a mayo)  
De martes a domingo,  
de 10:00 a 20:00 h.

### Horario de verano

(junio a septiembre)  
De martes a domingo,  
de 10:00 a 21:00 h.

### Cerrado

Todos los lunes.  
(excepto el 25 de junio y del 16 de julio al 27 de agosto -incluidos-)  
1 de enero y 25 de diciembre.

## TARIFAS

Entrada general: 8€.

### Entrada gratuita (con acreditación):

Amigos del Centro Botín, portadores del Pase, menores de 16 años, desempleados, patrocinadores y periodistas acreditados. También miembros del Consejo Internacional de Museos -ICOM- del CIMAM, del IAC y de Sotheby's preferred, así como portadores de la tarjeta SOY de Mutua Madrileña.

### Entrada reducida (con acreditación): 4€.

Para mayores de 65 años, estudiantes de 16 a 25 años, personas con discapacidad y familias numerosas.

### Entrada para grupos: 6€.

Mínimo de 8 y máximo de 30 personas -guía/responsable incluido-.

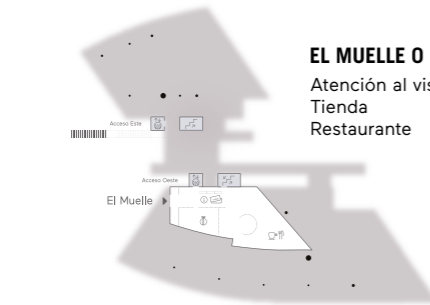
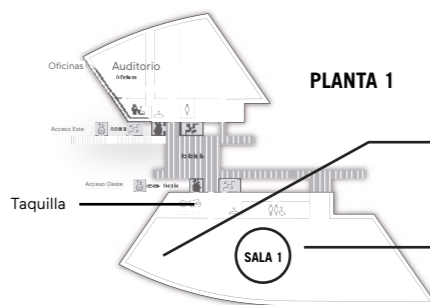
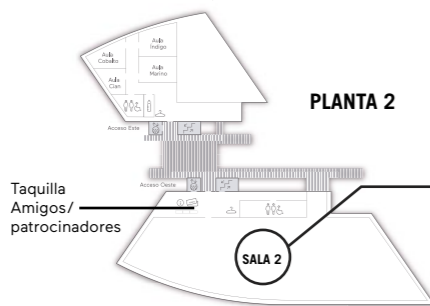
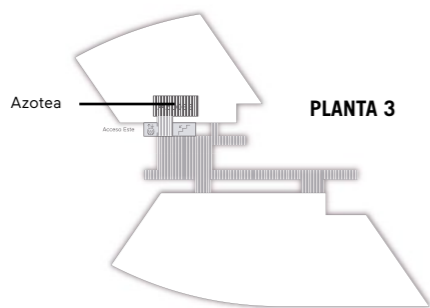
## CONSULTAR LAS EXPOSICIONES EN



#JoanMiró  
#Elpaisajereconfigurado  
#LaColecciónCB  
#Retratoseencia

Muelle de Albareda, s/n  
Jardines de Pereda  
39004 Santander  
(España)  
tlf. 942 047 147

centrobotin.org



PLANTA 3

PLANTA 2

PLANTA 1

EL MUELLE 0

Atención al visitante  
Tienda  
Restaurante

# RETRATOS: ESENCIA Y EXPRESIÓN

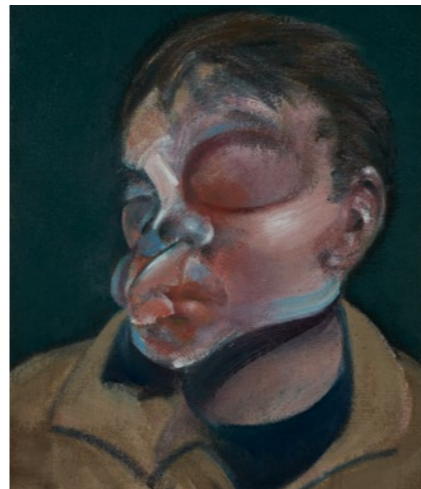
A PARTIR DEL  
23 DE JUNIO  
SALA 1



Daniel Vázquez Díaz, *Mujer de rojo*, C.1931.

*Esencia y expresión* son las notas dominantes de la selección de obras maestras del siglo XX que Jaime Botín generosamente ha cedido a la Fundación Botín, de la que es Patrono, para su exhibición permanente en el Centro Botín.

Se trata de ocho obras de artistas de reconocido prestigio y alto valor plástico como Francis Bacon, Francisco Gutiérrez Cossío, Juan Gris, José Gutiérrez Solana, Henri Matisse, Isidre Nonell, Daniel Vázquez Díaz y Joaquín Sorolla. Todos ellos desarrollaron su actividad a principios del siglo xx en plena eclosión de las vanguardias: un periodo complejo de ruptura con la tradición, por las diferentes corrientes que surgen y los movimientos estéticos que se solapan.



Francis Bacon, *Self Portrait with Injured Eye*, 1972

Este conjunto de obras presenta tres rasgos comunes: máxima expresión a través del color y la luz, la figura como medio de comunicación e hilo conductor y, por último, el hecho de que todos sean retratos, que constituye la esencia de todo el conjunto.

*Self Portrait with Injured Eye* es un autorretrato que **Francis Bacon** realiza en el año 1972, unos meses después del suicidio de su modelo y amante, George Dyer. La pintura expresa la soledad, el dolor y el desgarramiento del artista ante esta pérdida. También parece expresar su personalidad autodestructiva, al trazar una imagen inquietante, violenta, con formas geométricas que descomponen el rostro y producen un efecto muy dinámico.

**Juan Gris** aborda en 1918, en plena madurez artística, este *Arlequín* en el que sintetiza las formas y reduce los motivos representados en una composición simple, que presenta la figura humana a través de planos engarzados entre sí. El artista se sirve igualmente del personaje para resaltar el color, que empasta siempre en diálogo con el azul.

**Francisco Gutiérrez Cossío** es uno de los más importantes artistas que han surgido en España. En *Retrato de mi madre*, pintado en 1942, capta el espíritu sereno y amable del personaje en una imagen que, pese a la fuerte construcción de planos, deshace los contornos, primando la curva. Se sirve además de veladas atmósferas y cubre la superficie del lienzo con un moteado blanco, muy característico de su trabajo.

En *El constructor de caretas* **José Gutiérrez Solana** retrata a su amigo Emeterio en su taller en las Vistillas de Madrid. El artista nos muestra su personalidad en una composición simétrica, con espacios muy bien compensados. La obra está ejecutada en los años finales de su producción y, pese a la negritud del ambiente, es una pintura colorista, con una atmósfera propia.

**Henri Matisse** refleja en *Femme espagnole* su recuerdo de un viaje a nuestro país en 1911 para visitar el Museo del Prado y conocer Andalucía, del que regresa con una maleta cargada de brocados y mantillas y una potente luz en su paleta, que se traduce en colores limpios y abiertos, que no mezcla con claroscuros. Esta influencia da lugar a un estilo más ligero, sutil y armónico.

**Isidre Nonell** pinta en 1907 *Figura de medio cuerpo* en la que abandona la figura de la gitana como personaje principal para retratar ahora a mujeres de tez blanca, más tranquilas, reposadas y melancólicas.



Joaquín Sorolla, *Al baño*, Valencia, 1908.

El artista se decanta por el color como único elemento para modelar la figura, superpone blancos y azules que contrasta con las negras cabelleras de sus modelos.

*Al baño* de **Joaquín Sorolla** es una obra de gran sensibilidad y delicadeza que fue pintada en el verano de 1908 en la playa de Valencia. Destaca la delicadeza de sus luces y su restringida paleta, que plasma con pinceladas gruesas y con brillantes contrastes lumínicos.

**Daniel Vázquez Díaz** es uno de los máximos exponentes de este género. *Mujer de rojo* fue pintada en 1931, cuando el artista ya estaba en Madrid. Destaca la expresión y el sentimiento que muestra el personaje en su rostro y la esencia como reflejo del espíritu que trasciende a la propia expresión.

Un aire sombrío y nostálgico sobrevuela todas las pinturas, como si un gran manto transparente de melancolía las envolviera.

**María José Salazar**

ACTIVIDADES COMPLEMENTARIAS EN EL FOLLETO DE ACTIVIDADES O EN [WWW.CENTROBOTIN.ORG](http://WWW.CENTROBOTIN.ORG)