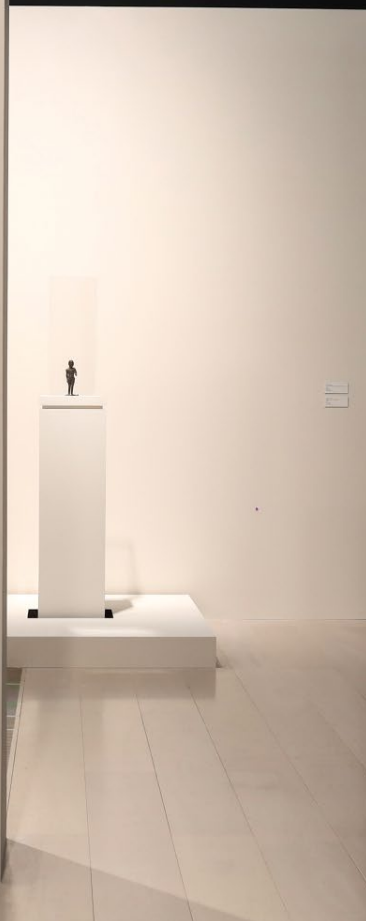
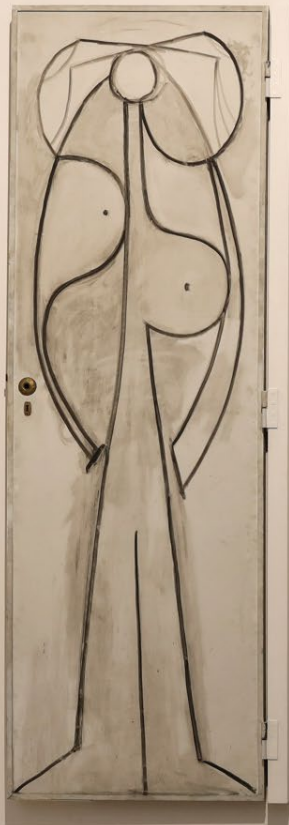


PICASSO IBERO

En 1906 Picasso vivió una experiencia que, unida a todas las anteriores, supuso un punto de inflexión en su forma de expresión. ¿Queréis saber qué le pasó? Entrad, descubridlo y disfrutad de esta exposición única en la que hemos colaborado con el Musée National Picasso-Paris y 23 museos e instituciones más para haceros disfrutar y aprender. 213 obras de arte y arqueología juntas por primera vez para que veáis de cerca el cambio de mirada que experimentó el artista cuando descubrió el arte ibero.

Este material os ayudará a disfrutar de la exposición libremente. Si queréis saber más, consultad las cartelas y preguntad a nuestros informadores de sala. ¿Comenzamos?

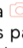
GENI KU
BOTÍN
CENTRE



JÓVENES Y ADULTOS

Lo más importante de la obra de Picasso no era la temática, sino la técnica. En los toros tenemos un buen ejemplo. Mira detenidamente todos los que hay representados: esculturas, pinturas y grabados. Te señalamos algunos pero hay otros en la exposición, búscalos. Picasso no se conformaba con la primera idea, su mente creativa le hacía buscar nuevas formas de expresarse continuamente.

Los besos es otro de los grandes temas de Picasso. Aquí el único relieve ibero en el que aparece una escena así, encontrado en el yacimiento de Osuna (Sevilla). En él se inspira *El beso* de 1929.


Esta obra, inspirada en la simplicidad de los exvotos y en los juguetes que hacía a sus hijas Maya y Paloma, se encontraba en su estudio. Al igual que otras muchas, acompañaban al artista que las movía por su taller como si fueran actores y actrices de una película  **foto 2**. Esta escultura es parte del proceso creativo de *Los bañistas*, obra de 1928.

Todos estos exvotos eran de Picasso. Contaba con más de 100 que adquirió entre los años 20 y 30. Los exvotos son elementos ofrecidos a los dioses en señal de agradecimiento. Este hecho, según creía el artista, los dota de gran energía y de ahí su fascinación. Nunca dejó de admirar el arte ibero. Formaba parte de su vida y le servía de inspiración como podemos ver en estas esculturas.

En su proceso de búsqueda practicaba con las personas que más cerca tenía. En este caso puedes ver a Fernand Olivier, su musa en aquel momento, a la cual dibujaba y pintaba de manera cada vez más esquemática.

Todos estos dibujos, bocetos, obras y figuras modeladas son parte de las pruebas que Picasso hacía cada día tras su gran descubrimiento. Si miras las cabezas de la derecha y después miras las obras del artista puedes apreciar cómo los dibujos tienen menos líneas, las formas son más geométricas, las orejas más grandes, los ojos almendrados y los colores parecidos a la piedra de las obras iberas.

Las damas oferentes se juntan por primera vez y te dan la bienvenida. La de la derecha es del siglo V a.C. fue encontrada en el Cerro de los Santos (Albacete) y lleva 110 años en el Museo Arqueológico Nacional. La otra, creada por Picasso e inspirada en la primera tiene su lugar en el Museo Reina Sofía de Madrid, junto al *Guernica*. Picasso la hizo en yeso y fundió en bronce dos copias. Una está ante tus ojos, la otra cuida la tumba del artista, en Vauvenargues (Francia).

Todas las obras que ves aquí estaban en el Gabinete Ibero del Louvre  **foto 1** y procedían de diversos yacimientos españoles que el gobierno francés excavaba. Picasso entró allí por primera vez en 1906. Quedó fascinado y todas sus ideas sobre dejar de pintar la realidad tal y como era y buscar una nueva forma de expresión cristalizaron. ¡Había encontrado su inspiración! En aquel momento comenzó su proceso de transformación. Observa la **foto 1**, trata de buscar las obras en la sala y obsérvalas con calma. Tienen más de 2000 años y cuentan mucho con muy pocos trazos. ¿Hasta qué punto hace falta representar la realidad fielmente para hablar de ella?

El beso de Osuna inspiró también *El abrazo* que pintó poco tiempo antes de morir, con 90 años. Como puedes apreciar la influencia de los expresionistas americanos ya aparecía en su obra. Picasso fue como una esponja que absorbió todo lo que sucedía a su alrededor hasta el final de sus días.

En este cuaderno de trabajo podrás ver cómo cada vez dibujaba con menos líneas y cómo estos dibujos inspiraban obras, por ejemplo *El minotauro corriendo*. Dos líneas se convierten en el personaje.

Los pebeteros, vasos de cerámica con rostros femeninos, fueron otros de los elementos iberos que inspiraron al artista. Influencias que cogía y transformaba a su lenguaje. Prueba de ello, este grabado que fue toda una revolución. Picasso conoció la técnica en Vallauris. Allí le pidieron un cartel para una exposición de cerámica artesanal y él unió el grabado con sus influencias iberas creando una técnica nueva de estampación con diversos colores en una misma matriz. Ella es su amada Jaqueline con un sombrero en la cabeza al estilo pebetero ibero.

Cabezas de cerámica en las que una técnicas ancestrales con expresiones contemporáneas.

La primera gran obra que pintó bajo esta nueva forma de expresión fue *Las señoritas de Avignon* que se encuentra en el MOMA de Nueva York. Antes de pintarlo hizo muchísimas pruebas. Estas pruebas se denominan obras preparatorias. Las obras que te rodean son preparatorias para *Las Señoritas de Avignon* y muestran el proceso creativo de Picasso hacia el cuadro que marcó un antes y un después en su obra. En aquel momento no se valoraba, pero más adelante supuso una revolución en su obra y en la de muchos otros artistas. A partir de ahí, Picasso encontró su camino.

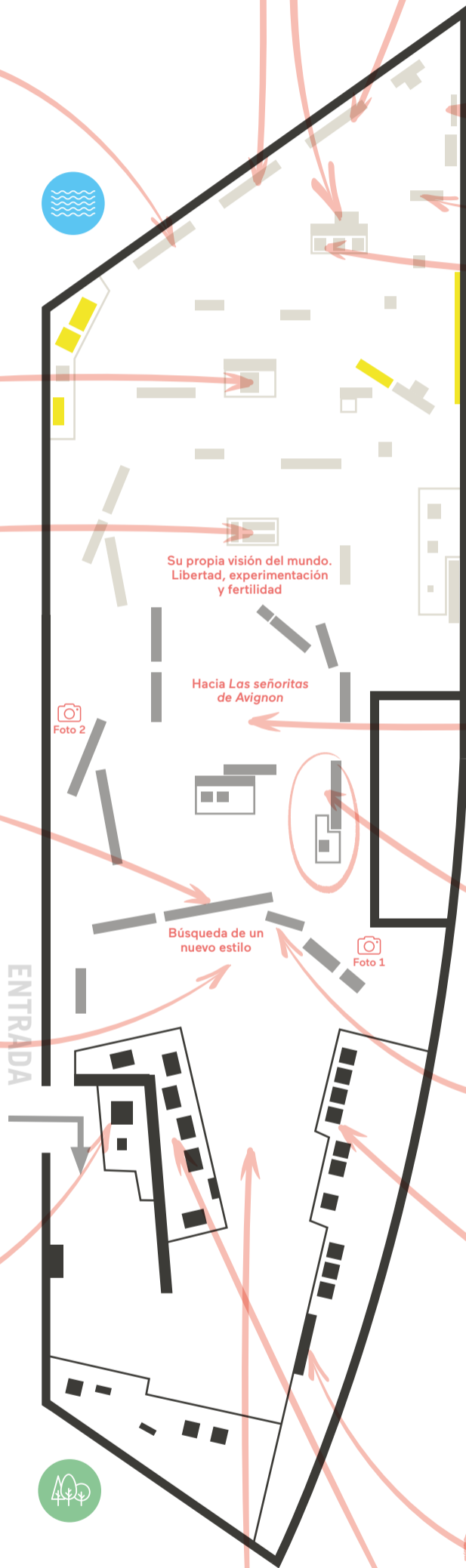
Picasso observaba en profundidad y trataba de entender dibujando. Esa era su manera de razonar y de buscar su nuevo estilo. Siempre tenía las manos en acción. Esto se ve perfectamente en *Dos mujeres desnudas* y el relieve en el que se inspira.

Estas dos cabezas estuvieron en el estudio del artista durante cinco años. Pertenecían al Gabinete Ibero del Louvre. Picasso las compró sin saber que habían sido robadas. Cuando comenzó a sospechar las devolvió. Pero lo más importante es que durante cinco años las observó, las tocó, las analizó y le sirvieron de modelo en la búsqueda de su nuevo estilo. Hasta 1941 no habló de este suceso y por eso la influencia del arte ibero en Picasso no se conoció hasta entonces.

Las vasijas hechas en arcilla tenían su función como objeto cotidiano pero además servían de soporte para numerosas narraciones que nos han ayudado a entender cómo vivían los iberos.

El Cerro de los Santos es un yacimiento situado en Albacete que se llamó así tras encontrar en las excavaciones numerosas cabezas como estas. Estas esculturas se hacían como ofrendas y de ahí que fueran tan sintéticas en cuanto a formas.

Los iberos tenían muchísima relación con la naturaleza y prueba de ello es la cantidad de animales que representaban en sus esculturas. Todos estos estaban colocados en fachadas de edificios, por eso están de perfil y tienen una geometría muy concreta. Si las miras de canto te darás cuenta y si los observas bien sabrás de qué animal se trata cada uno.



¿TE HA GUSTADO DESCUBRIR PICASSO IBERO?

Pues esto no acaba aquí. Queremos que sigas disfrutando del arte en el Centro Botín para continuar desarrollando tu creatividad. Por eso hemos preparado, especialmente para ti, un sinfín de actividades inspiradoras.

**Escanea los códigos QR y disfruta
las que más te gusten:**

PÚBLICO GENERAL



FAMILIAS



JÓVENES (16-25)



On Session gratuitas
durante todo 2021



Y si te haces **Amigo del Centro Botín**, accederás a las exposiciones sin esperar colas, tendrás prioridad de 48 horas y descuento en la compra de actividades, en el Café Centro Botín y en La Tienda, así como numerosos eventos gratuitos y exclusivos para Amigos.

Descubre todas las ventajas y consigue la tarjeta Amigo que más se adapta a ti en taquilla o en [centrobotin.org](https://www.centrobotin.org)